

**T.C.  
İSTANBUL  
PENDİK KAYMAKAMLIĞI**

**ÇAMÇEŞME İMAM HATİP OKULU**

**2019-2023 STRATEJİK PLANI**

## İSTİKLALMARŞI

Korkma sönmez bu safada çılgın al sancak;  
Sömenden yurdumun üstünde tüten en son ocak.  
O benim milletimin yıldızıdır, parlayacak;  
O benimdir, o benim milletimindir ancak.

Çatma, kurban olayım, çehreni ey nazlı hilal!  
Kahraman ırkıma bir gül! Ne bu şiddet, bu celal?  
Sana olmaz dökülen kanlarımız sonra helal...  
Hakkıdır Hakk'a tapan milletimin istiklal!

Ben ezelden beridir hür yaşadım, hür yaşarım.  
Hangi çılgın bana zincir vuracakmış? Şaşarım!  
Kükremiş sel gibiyim, bendimi çiğner, aşarım.  
Yırtarım dögleri, enginlere sığmam, taşarım.

Garbin afakını sarmışsa çelik zırhlı duvar,  
Benim iman dolu göğsüm gibi serhaddim var.  
Ülsün, korkma! Nasıl böyle bir imanı bağır,  
"Medeniyet!" dediğin tek diğir kalmış canavar?

Arkadaş! Yurduma sığınan uğrumsa sığın.  
Siper et gövdeni, dursun bu hayasızca akın.  
Doğacaktır sana va'dettiği günler Hakk'ın...  
Kim bilir, belki yarın, belki yarından da yakın.

Bastığın yerleri "toprak!" diyerek geçme, tanı:  
Düşün altındaki binlerce kefensiz yatanı.  
Sen şehit oğlusun, incitme, yazıktır atanı:  
Verme, dünyaları alsan da, bu cennet vatanı.

Kim bu cennet vatanın uğruna olmaz ki feda?  
Şüheda fışkıracak toprağı sıksan, şüheda!  
Canı, cananı bütün varımı alsın da Hüda,  
Eminesin tek vatanından beni dünyada cüda.

Ruhumun senden, İlahi, şudur ancak emeli:  
Değmesin mabedimin göğsüne namahrem eli.  
Bu ezanlar ezanlar-ki şahadetleri dinin temeli,  
Ebedi yurdumun üstünde benim inlemeli.

O zaman vevod ile bin secde eder-varesa-faşım,  
Her cerihamdan, İlahi, boşanıp kanlı yaşım.  
Fışkırır ruh-ı mücerred gibi yerden na'sım;  
O zaman yükselerek arşa değer belki başım.

Dalgalar sen de safağlar gibi ey şanlı hilal!  
Olsun artık dökülen kanlarımın hepsi helal!  
Ebediyen sana yok, ırkıma yok izmihlal:  
Hakkıdır, hür yaşamış bayrağımın hürriyet;  
Hakkıdır, Hakk'a tapan, milletimin istiklal!

Mehmet ANİ ERSOY



*Öğretmenler;  
Yeni Nesil Sizin  
Eseriniz Olacaktır.*

*Atatürk*

## GENÇLİĞE HİTABE

Ey Türk gençliği! Birinci vazifen, Türk istikbalini, Türk cumhuriyetini, hilebet, muhafaza ve müdafaa etmektir.

Mevcutiyetinin ve istikbalinin yegane temeli budur. Bu temel, senin, en kıymetli hazinedir. İstikbalde dahi, seni, bu hazineden, mahrum etmek isteyecek, dahili ve harici, bedhahları olacaktır. Bir gün, istiklal ve cumhuriyeti müdafaa mecburiyetine düşersen, vazifeye atılmak için, içinde bulunacağı vaziyetin imkan ve şeraitini düşünmeyeceksin! Bu imkan ve şerait, çok namüsalet bir mahiyette tezahür edebilir. İstiklal ve cumhuriyetine kastedecek düşmanlar, bütün dünyada emsali görülmemiş bir galibiyetin müessesili olabilirler. Cebren ve hile ile aziz vatanın, bütün kaleleri zapt edilmiş, bütün tersanelerine girilmiş, bütün ordular dağıtılmış ve memleketin her köşesi bilfiil işgal edilmiş olabilir. Bütün bu şeraitten daha elim ve daha vahim olmak üzere, memleketin dahilinde, iktidara sahip olanlar gaffet ve dalalet ve hatta hiyanet içinde bulunabilirler. Hatta bu iktidar sahipleri şahsi menfaatlerini, müstevlerin siyasi emelleriyle tevhit edebilirler. Millet, fakr u zaruret içinde harap ve bîtap düşmüş olabilir.

Ey Türk istikbalinin evladı! İşte, bu ahval ve şerait içinde dahi, vazifen; Türk istiklal ve cumhuriyetini kurtarmaktır! Muhtaç olduğun kudret, damarlarındaki asil kanda, mevcuttur!

*Atatürk*



## SUNUŞ

Bilgi ve bunun ürünü olan teknoloji çağını yaşayan ve bu nedenle hızla deęişen dünyamız giderek küçölüp bütünleşirken, ölkemizin de bu yeni gelişmelere ayak uydurması, bunun yanı sıra toplumsal ve ekonomik kalkınma hedeflerine ulaşması, "Çaędaş medeniyetlerin üstüne çıkmak" çabalarının hedefe ulaşmasının yolu eğitimden geçmektedir.

İyi planlanmış bir eğitim yuvası, bireylerin gelişmesi ve sosyalleşmesinin itici gücü olduęu gibi kendine yeten, kendini geliştirmek için araştıran, sağlıklı ve mutlu insanların oluşturacağı bağımsız, güvenilir ve mutlu bir toplum olmanın da ilk şartıdır. Bu bakımdan planlanmış ve hedefler koymuş bir eğitim hizmeti toplumumuz için büyük bir önem taşımaktadır. İdeal yaratmak istiyorsak, öğüt vermekten vazgeçip örnek olmalıyız.

Çocuklarımızı yaşam boyu başarılı ve mutlu kılmak için sunulacak eğitim hizmetleri, önce çocuklarımızın kendi gereksinimlerine daha sonra da toplumsal gelişmenin gereklerine cevap vermelidir. Bu amaçla, kendisiyle barışık, toplumla barışık, saygılı ve başarılı bireyler yetiştirmeyi kendimize ilke edinmeliyiz. Bizim için eğitimde "süreklilik" önemlidir. Çünkü "Taşı delen suyun gücü değil, damlaların sürekliliğidir."

Bu Stratejik Planla çerçevesi çizilen ve çalışmalarını yürütölen, öğrenci başarısının artırılması, öğretmenlerin mesleki verimliliğinin yükseltilmesi ve velinin okulu içselleştirmesi çalışmalarını temelde insan kaynaklarını geliştirme yaklaşımını benimsemektir.

Elinizdeki bu stratejik plan okulumuzda uygulanacak yeniliklerin sağlıklı sonuçlar verebilmesi, öncelikle bu okulda görev yapan tüm personelin sorumluluk ve özverisini ve okul velilerinin gönüllü desteklerini gerektirmektedir. Veliler, okulumuz için vazgeçilmez bir destektir.

Bütün bu güzel fikirlerin ve yeniliklerin yüreklilik ve sabırla yaşama geçirilebileceęi düşüncesinden hareketle bu çalışmalarda yer alan ve alacak olan herkese başarılar diler, saygılarımı sunarım.

**Güven KARABACAK**  
**Okul Müdürü**

## İçindekiler Tablosu

SUNUŞ.....	3
BÖLÜM I: GİRİŞ ve PLAN HAZIRLIK SÜRECİ.....	5
BÖLÜM II: DURUM ANALİZİ.....	6
2.1.Okulun Tarihi Gelişimi .....	6
2.2.Yasal Yükümlülükler .....	6
2.3. Faaliyet Alanları İle Ürün ve Hizmetler .....	7
2.4. Kuruluş İçi Analiz.....	9
2.5. Paydaş Analizi .....	13
2.6. PESTLE Analizi .....	17
2.7. GZFT Analizi .....	19
2.8. Tespit ve İhtiyaçlar.....	21
BÖLÜM III: GELECEĞE BAKIŞ.....	22
3.1. Misyon .....	22
3.2. Vizyon .....	22
3.3. Temel Değerler .....	22
3.4. Stratejik Amaç, Hedefler, Performans Göstergeleri ve Eylem Planları .....	23
BÖLÜM IV: MALİYETLENDİRME .....	28
BÖLÜM V: İZLEME VE DEĞERLENDİRME .....	29
4.1. Plan Gelişiminin İzlenmesi.....	29
EKLER .....	30

## BÖLÜM I: GİRİŞ ve PLAN HAZIRLIK SÜRECİ

2019-2023 dönemi stratejik plan hazırlanması süreci Üst Kurul ve Stratejik Plan Ekibinin oluşturulması ile başlamıştır. Ekip tarafından oluşturulan çalışma takvimi kapsamında ilk aşamada durum analizi çalışmaları yapılmış ve durum analizi aşamasında paydaşlarımızın plan sürecine aktif katılımını sağlamak üzere paydaş anketi, toplantı ve görüşmeler yapılmıştır.

Durum analizinin ardından geleceğe yönelim bölümüne geçilerek okulumuzun amaç, hedef, gösterge ve eylemleri belirlenmiştir. Çalışmaları yürüten ekip ve kurul bilgileri altta verilmiştir.

### 1.1. Stratejik Plan Üst Kurulu Ve Stratejik Plan Hazırlama Ekibi

Üst Kurul Bilgileri		Ekip Bilgileri	
Adı Soyadı	Unvanı	Adı Soyadı	Unvanı
Güven KARABACAK	Okul Müdürü	Mustafa GÖLCÜ	Okul Müdür Yrd.
Mustafa Sami TOK	Okul Müdür Yardımcısı	Oktay COŞKUN	Öğretmen
Gamze BİRDAL	Öğretmen	Gülsüm ERBAŞ	Öğretmen
Sümeyra KUZA	Okul Aile Birliği Başkanı	Ayşegül ŞEKERCİ	Öğretmen
Hatice IŞIK	OAB Yönetim Kurulu Üyesi	Abdullah ÇAYIR	Öğretmen
		Şule AŞÇI	Öğretmen

## BÖLÜM II:DURUM ANALİZİ

### 2.1.Okulun Tarihi Gelişimi

Okulumuz ilk olarak 2012-2013 eğitim öğretim yılında Pendik Anadolu İmam Hatip Lisesine bağlı ek bina olarak ilk öğrencilerini almaya başlamıştır. Ardından 2013 – 2014 eğitim öğretim yılında Kavakpınar Anadolu İmam Hatip Lisesi'ne bağlanmıştır. Son olarak ise 2014 yılı Ocak ayında müstakil İmam Hatip Ortaokulu olarak Güven KARABACAK'ın kurucu müdür olarak atanması ile şu anki mevcut statüsüne kavuşmuştur. 2015-2016 Eğitim öğretim yılından itibaren merkez binamızın yeterli gelmemesi dolayısıyla 360 öğrencimiz okulumuza 500 metre mesafede bulunan Ahmet Yesevi İlkokulu'n da sabahçı olarak eğitim görmektedir.

### 2.2.Yasal Yükümlülükler

Anayasamızın 42.maddesine göre Eğitim ve Öğretim, Atatürk ilkeleri ve inkılapları doğrultusunda, çağdaş bilim ve eğitim esaslarına göre, devletin gözetim ve denetimi altında yapılır. Eğitim ve öğretim kurumlarında sadece eğitim, öğretim, araştırma ve inceleme ile ilgili faaliyetler yürütülür.

**Çamçeşme İmam Hatip Ortaokulu'nun** yasal dayanakları ise;

- T.C. Anayasası
- 1739 Sayılı Millî Eğitim Temel Kanunu
- 3797 sayılı meb teşkilat ve görevleri
- 652 Sayılı MEB Teşkilat ve Görevleri Hakkındaki Kanun Hükmünde Kararname
- 222 Sayılı Millî Eğitim Temel Kanunu (Kabul No: 5.1.1961, RG: 12.01.1961 / 10705-Son Ek ve Değişiklikler: Kanun No: 12.11.2003/ 5002, RG: 21.11.2003
- 657 Sayılı Devlet Memurları Kanunu
- 5442 Sayılı İl İdaresi Kanunu
- 3308 Sayılı Mesleki Eğitim Kanunu
- MEB Din Öğretimi Genel Müdürlüğü
- 439 Sayılı Ek Ders Kanunu
- 4306 Sayılı Zorunlu İlköğretim ve Eğitim Kanunu
- 5018 sayılı Kamu Mali Yönetimi ve Kontrol Kanunu
- MEB Personel Mevzuat Bülteni
- Taşıma Yoluyla Eğitime Erişim Yönetmeliği
- MEB Millî Eğitim Müdürlükleri Yönetmeliği (22175 Sayılı RG Yayınlanan)

- Millî Eğitim Bakanlığı Rehberlik ve Psikolojik Danışma Hizmetleri Yönetmeliği
- 04.12.2012/202358 Sayılı İl İlçe MEM'nün Teşkilatlanması 43 No'lu Genelge
- 26 Şubat 2018 tarihinde yayımlanan Kamu İdarelerinde Stratejik Planlamaya İlişkin Usul ve Esaslar Hakkındaki Yönetmelik
- Okul Öncesi Eğitim ve İlköğretim Kurumları Yönetmeliği
- Sosyal Etkinlikler Yönetmeliği
- MEB Eğitim Kurulları ve Zümreleri Yönergesi
- Öğrencileri Yetiştirme Kursları Yönergesi'dir.

### 2.3. Faaliyet Alanları İle Ürün ve Hizmetler

Okulumuzun ürettiği temel hizmetler belli faaliyet alanları adı altında gruplandırılmıştır.

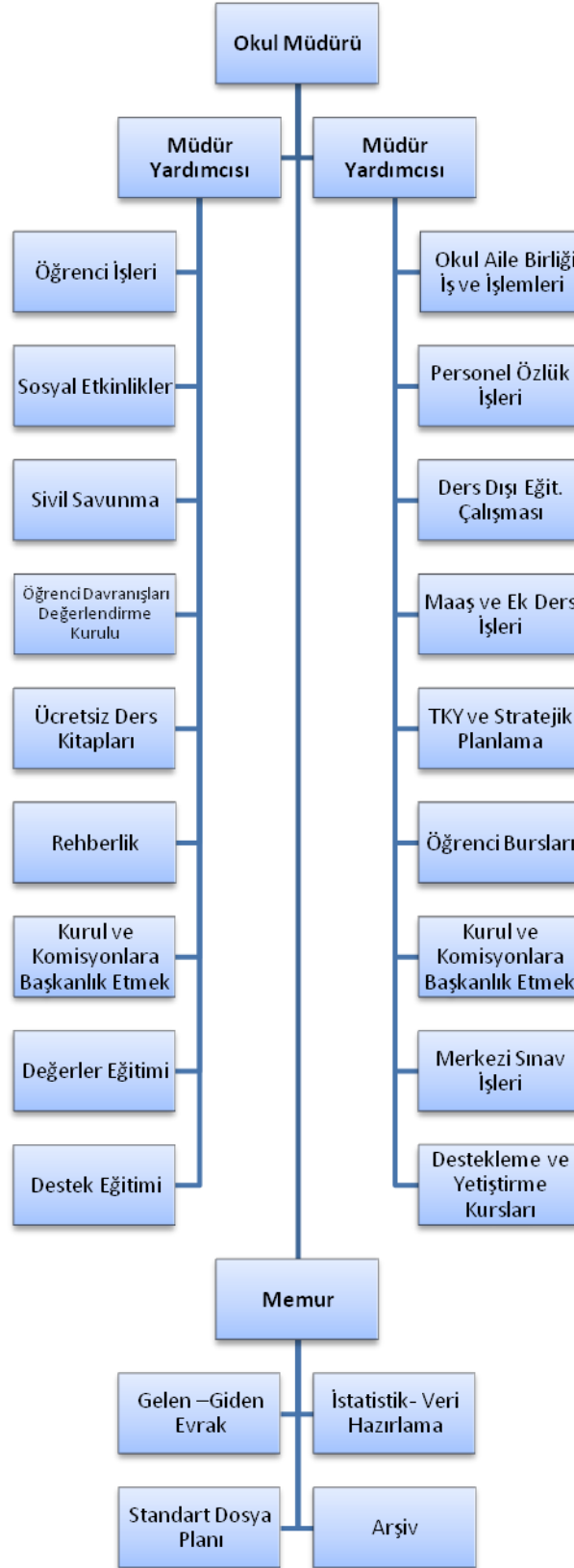
Faaliyet Alanı	Hizmetler
<b>A- Eğitim-Öğretim Hizmetleri</b>	<ol style="list-style-type: none"> <li>1. Eğitim-öğretim iş ve işlemleri</li> <li>2. Ders Dışı Faaliyet İş ve İşlemleri</li> <li>3. Anma ve Kutlama Programlarının Yürütülmesi</li> <li>4. Yarışmaların Düzenlenmesi ve Değerlendirilmesi İşleri</li> <li>5. Sosyal, Kültürel, Sportif Etkinliklerle İlgili Organizasyon</li> <li>6. Öğrenci Yatılılık ve Bursluluk İşlemleri</li> <li>7. Zümre Toplantılarının Planlanması ve Yürütülmesi</li> <li>8. Öğrencileri Destekleme ve Yetiştirme Kurs İşlemleri</li> </ol>
<b>B- Yaygın Eğitim Hizmetleri</b>	<ol style="list-style-type: none"> <li>1. Okullar Hayat Olsun Projesi İle İlgili İşlemler</li> </ol>
<b>C- Strateji Geliştirme Faaliyetleri</b>	<ol style="list-style-type: none"> <li>1. Stratejik Planlama İşlemleri</li> <li>2. İzleme Değerlendirme Çalışmaları</li> <li>3. İhtiyaç Analizlerinin Yapılması</li> <li>4. Eğitime İlişkin İstatistiklerin Tutulması</li> <li>5. Projeler Koordinasyon İşlemleri</li> <li>6. DOGM Kalite Takip Sistemi (KTS) İşlemleri</li> </ol>
<b>D- İnsan Kaynaklarının Gelişimi</b>	<ol style="list-style-type: none"> <li>1. Personel Özlük İşlemleri</li> <li>2. Norm Kadro İşlemleri</li> <li>3. Hizmet içi Eğitim Faaliyetleri</li> <li>4. Atama ve Yer Değiştirme İşlemleri</li> </ol>

<b>E- Fiziki ve Mali Destek</b>	<ol style="list-style-type: none"><li>1. Sistem ve Bilgi Güvenliğinin Sağlanması</li><li>2. Ders Kitapları Dağıtım</li><li>3. Taşınır Mal İşlemleri</li><li>4. Taşınır Eğitim İhale ve Hak Ediş İşlemleri</li><li>5. Okul Kantin İşlemleri</li><li>6. Temizlik, Güvenlik, Isıtma, Aydınlatma ve Ulaştırma Hizmetleri</li><li>7. Satın Alma ve Tahakkuk Hizmetleri</li><li>8. Evrak Kabul, Yönlendirme ve Dağıtım İşlemleri</li><li>9. Arşiv Hizmetleri</li><li>10. Sivil Savunma İşlemleri</li><li>11. Tasarruf Tedbiri ile İlgili Çalışmalar</li><li>12. Bütçe İşlemleri (Ödenek Talepleri, Aktarımlar)</li></ol>
<b>F-Denetim ve Rehberlik</b>	<ol style="list-style-type: none"><li>1. Okul/Kurumların Teftiş ve Denetimi</li><li>2. Öğretmenlere Rehberlik ve İşbaşında Yetiştirme Hizmetleri</li><li>3. Ön İnceleme, İnceleme ve Soruşturma Hizmetleri</li></ol>
<b>G-Halkla İlişkiler</b>	<ol style="list-style-type: none"><li>1. Bilgi Edinme Başvurularının Cevaplanması</li><li>2. Protokol İş ve İşlemleri</li><li>3. Basın, Halk ve Ziyaretçilerle İlişkiler</li></ol>
<b>H-Öğrenci sağlığı ve güvenliği</b>	<ol style="list-style-type: none"><li>1. Kantin Denetim Faaliyetleri</li><li>2. Temizlik Hizmetleri</li><li>3. İSG Faaliyetleri</li><li>4. Öğrenci Tarama Testleri ve Aşı Takibi</li><li>5. Okul Güvenlik Hizmetleri</li></ol>
<b>I-Okul çevre ilişkileri</b>	<ol style="list-style-type: none"><li>1. Bilimsel Araştırmalar ve Sergiler</li><li>2. Kültürel ve Akademik Geziler</li></ol>
<b>j-Rehberlik</b>	<ol style="list-style-type: none"><li>1. Yaygın Eğitim</li></ol>



## 2.4. Kuruluş İçi Analiz

### 2.4.1. Örgütsel Yapı



Okulumuzun temel girdilerine ilişkin bilgiler altta yer alan okul künyesine ilişkin tabloda yer almaktadır.

*Temel Bilgiler Tablosu- Okul Künyesi*

<b>İli:</b> İstanbul		<b>İlçesi:</b> Pendik			
<b>Adres:</b>	Çamçeşme Mahallesi Misakı Milli Caddesi Şimşek Sokak No: 26 Kaynarca	<b>Coğrafi Konum(link):</b>	40°52'27.6"N 29°16'22.7"E <a href="http://camcesmeiho.meb.k12.tr/tema/iletisim.php">http://camcesmeiho.meb.k12.tr/tema/iletisim.php</a>		
<b>Telefon Numarası:</b>	0216 597 09 02	<b>Faks Numarası:</b>	0216 597 09 02		
<b>e- Posta Adresi:</b>	753032@meb.k12.tr	<b>Web sayfası adresi:</b>	<a href="http://camcesmeiho.meb.k12.tr">http://camcesmeiho.meb.k12.tr</a>		
<b>Kurum Kodu:</b>	753032	<b>Öğretim Şekli:</b>	*Ana Bina Tam Gün *Ek Bina Sabah Eğitim		
<b>Okulun Hizmete Giriş Tarihi :</b> 2012-2013 Eğitim Öğretim Yılı		<b>Toplam Çalışan Sayısı</b>	53		
<b>Öğrenci Sayısı:</b>	Kız	316	<b>Öğretmen Sayısı</b>	Kadın	35
	Erkek	266		Erkek	12
	<b>Toplam</b>	582		<b>Toplam</b>	47
<b>Derslik Başına Düşen Öğrenci Sayısı</b>	:21	<b>Şube Başına Düşen Öğrenci Sayısı</b>	:24		
<b>Öğretmen Başına Düşen Öğrenci Sayısı</b>	:13	<b>Şube Başına 30'dan Fazla Öğrencisi Olan Şube Sayısı</b>	:0		
<b>Öğrenci Başına Düşen Toplam Gider Miktarı</b>	: 40 TL	<b>Öğretmenlerin Kurumdaki Ortalama Görev Süresi</b>	:5		

Okulumuzun binası ile açık ve kapalı alanlarına ilişkin temel bilgiler altta yer almaktadır.

*Okul Yerleşkesine İlişkin Bilgiler*

<b>Okul Bölümleri</b>		<b>Özel Alanlar</b>	<b>Var</b>	<b>Yok</b>
Okul Kat Sayısı	<b>Zemin+3</b>	Çok Amaçlı Salon		<b>X</b>
Derslik Sayısı	<b>12+16(Ek bina)</b>	Çok Amaçlı Saha		<b>X</b>
Derslik Alanları (m2)	<b>30</b>	Kütüphane	<b>X</b>	
Kullanılan Derslik Sayısı	<b>12+16(Ek bina)</b>	Fen Laboratuvarı		<b>X</b>
Şube Sayısı	<b>12+16(Ek bina)</b>	Bilgisayar Laboratuvarı		<b>X</b>
İdari Odaların Alanı (m2)	<b>20+10+10</b>	İş Atölyesi		<b>X</b>
Öğretmenler Odası (m2)	<b>30</b>	Beceri Atölyesi		<b>X</b>
Okul Oturma Alanı (m2)	<b>1000</b>	Pansiyon		<b>X</b>
Okul Bahçesi (Açık Alan)(m2)	<b>1170</b>	Mescit	<b>X</b>	
Okul Kapalı Alan (m2)	<b>320</b>	Abdesthane	<b>X</b>	
Sanatsal, bilimsel ve sportif amaçlı toplam alan (m2)	<b>30</b>			
Kantin (m2)	<b>20</b>			
Tuvalet Sayısı	<b>9</b>			
Diğer (.....)				

**2.4.2. İnsan Kaynakları**

Okulumuzun çalışanlarına ilişkin bilgiler altta yer alan tabloda belirtilmiştir.

<b>Unvan</b>	<b>Erkek</b>	<b>Kadın</b>	<b>Toplam</b>
Okul Müdürü ve Müdür Yardımcısı	3	-	<b>3</b>
Sınıf Öğretmeni	-	-	-
Branş Öğretmeni	11	34	<b>45</b>
Rehber Öğretmen	1	1	<b>2</b>
İdari Personel	1	-	<b>1</b>
Yardımcı Personel	1	2	<b>3</b>
Güvenlik Personeli	1	-	<b>1</b>
<b>Toplam Çalışan Sayıları</b>	<b>18</b>	<b>37</b>	<b>55</b>

### Sınıf ve Öğrenci Bilgileri

SINIFI	Kız	Erkek	Toplam	SINIFI	Kız	Erkek	Toplam
5-A	28	-	28	7-A	27	-	27
5-B	-	21	21	7-B	26	-	26
5-E	-	25	25	7-E	-	25	25
5-D YDA	27	-	27	7-DYDA	26	-	26
5-G YDA	-	15	15	7-GYDA	-	21	21
6-A	22	-	22	7-HYDA	-	22	22
6-B	23	-	23	8-A	22	-	22
6-E	-	21	21	8-B	21	-	21
6-D YDA	22	-	22	8-C	24	-	24
6-G YDA	-	29	29	8-D	24	-	24
				8-E	-	19	19
				8-F	-	21	21
				8-G	-	24	24
				8-H	24	-	24
				8-K	-	23	23

#### 2.4.3. Teknolojik Düzey

Teknolojik kaynaklar başta olmak üzere okulumuzda bulunan çalışır durumdaki donanım malzemesine ilişkin bilgiye alttaki tabloda yer verilmiştir.

Akıllı Tahta Sayısı	13	TV Sayısı	1
Masaüstü Bilgisayar Sayısı	5	Yazıcı Sayısı	6
Taşınabilir Bilgisayar Sayısı	2	Fotokopi Makinası Sayısı	5
Projeksiyon Sayısı	3	İnternet Bağlantı Hızı	8 Mbit

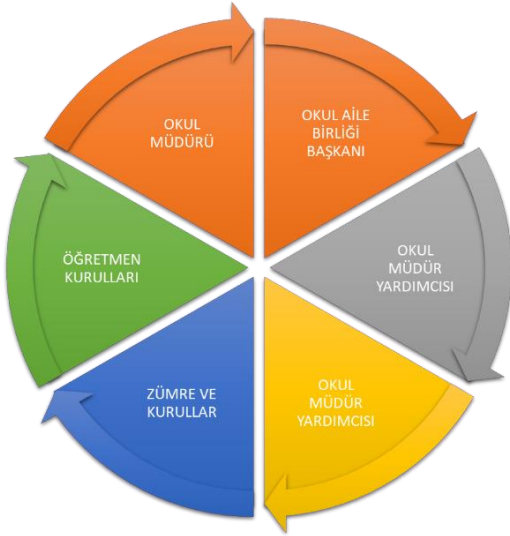
#### 2.4.4. Mali Kaynaklar

Okulumuzun genel bütçe ödenekleri, okul aile birliđi gelirleri ve diđer katkılarda dâhil olmak üzere gelir ve giderlerine ilişkin son iki yıl gerçekleşme bilgileri alttaki tabloda verilmiştir.

Yıllar	Gelir Miktarı	Gider Miktarı
2016	70.072.22	43.128.55
2017	70.120.15	47.199.127
2018	126.559.90	93.796.00

#### 2.5. Paydaş Analizi

Kurumumuzun temel paydaşları öğrenci, veli ve öğretmen olmakla birlikte eğitimin dışsal etkisi nedeniyle okul çevresinde etkileşim içinde olunan geniş bir paydaş kitlesi bulunmaktadır. Paydaşlarımızın görüşleri anket, toplantı, dilek ve istek kutuları, elektronik ortamda iletilen önerilerde dâhil olmak üzere çeşitli yöntemlerle sürekli olarak alınmaktadır.



Paydaş anketlerine ilişkin ortaya çıkan temel sonuçlara altta yer verilmiştir:

**Öğrenci Anketi Sonuçları: 124 öğrenciye anket uygulanmıştır.**

Sıra No	MADDELER	KATILMA DERECEŚİ				
		Kesinlikle Katılıyorum	Katılıyorum	Kararsızım	Kısmen Katılıyorum	Katılmıyorum
1	Öğretmenlerimle ihtiyaç duyduğumda rahatlıkla görüşebilirim.	78	34	7	3	2
2	Okul müdürü ile ihtiyaç duyduğumda rahatlıkla konuşabiliyorum.	45	46	16	12	5
3	Okulun rehberlik servisinden yeterince yararlanabiliyorum.	66	34	11	5	8
4	Okula ilettiğimiz öneri ve isteklerimiz dikkate alınır.	42	35	25	15	7
5	Okulda kendimi güvende hissediyorum.	72	28	10	9	5
6	Okulda öğrencilerle ilgili alınan kararlarda bizlerin görüşleri alınır.	42	44	16	10	12
7	Öğretmenler yeniliğe açık olarak derslerin işlenişinde çeşitli yöntemler kullanmaktadır.	67	40	6	5	6
8	Derslerde konuya göre uygun araç gereçler kullanılmaktadır.	62	39	9	10	4
9	Teneffüslerde ihtiyaçlarımı giderebiliyorum.	41	33	18	11	21
10	Okulun içi ve dışı temizdir.	43	33	16	19	13
11	Okulun binası ve diğer fiziki mekânlar yeterlidir.	28	37	9	20	30
12	Okul kantininde satılan malzemeler sağlıklı ve güvenlidir.	38	35	25	18	8
13	Okulumuzda yeterli miktarda sanatsal ve kültürel faaliyetler düzenlenmektedir.	42	43	12	10	17

14	Okulumuzun Olumlu (başarılı) ve Olumsuz (başarısız) Yönlerine İlişkin Görüşleriniz.	
	Olumlu (Başarılı) yönlerimiz	Olumsuz (başarısız) yönlerimiz
1	Okulun Güvenilirliği	Okulun fiziki şartları
2	Öğretmenlerin Başarısı, ilgisi ve deneyimi	Ek binada ikili eğitim olması dolayısıyla yaşanan sıkıntılar (giriş çıkış ve teneffüs saatleri, temizlik, güvenlik vb.)
3	Rehberlik servisinin çalışmaları	Ders materyali eksikliği
4	Okul içi disiplin uygulamaları ve takibi	
5	Sosyal, kültürel ve akademik yarışmalara katılım	

## Öğretmen Anketi Sonuçları: 32 öğretmenimizin anket sonuçları

Sıra No	MADDELER	KATILMA DERECESESİ				
		Kesinlikle Katılıyorum	Katılıyorum	Kararsızım	Kısmen Katılıyorum	Katılmıyorum
1	Okulumuzda alınan kararlar, çalışanların katılımıyla alınır.	11	15	0	5	1
2	Kurumdaki tüm duyurular çalışanlara zamanında iletilir.	18	9	2	3	0
3	Her türlü ödüllendirmede adil olma, tarafsızlık ve objektiflik esastır.	15	9	2	3	3
4	Kendimi, okulun değerli bir üyesi olarak görürüm.	14	12	2	2	2
5	Çalıştığım okul bana kendimi geliştirme imkânı tanımaktadır.	13	11	3	3	2
6	Okul, teknik araç ve gereç yönünden yeterli donanıma sahiptir.	6	7	2	9	8
7	Okulda çalışanlara yönelik sosyal ve kültürel faaliyetler düzenlenir.	12	8	5	2	5
8	Okulda öğretmenler arasında ayırım yapılmamaktadır.	13	10	3	3	3
9	Okulumuzda yerelde ve toplum üzerinde olumlu etki bırakacak çalışmalar yapmaktadır.	10	14	3	3	2
10	Yöneticilerimiz, yaratıcı ve yenilikçi düşüncelerin üretilmesini teşvik etmektedir.	14	11	2	3	2
11	Yöneticiler, okulun vizyonunu, stratejilerini, iyileştirmeye açık alanlarını vs. çalışanlarla paylaşır.	14	11	2	5	0
12	Okulumuzda sadece öğretmenlerin kullanımına tahsis edilmiş yerler yeterlidir.	8	8	1	8	7
13	Alanıma ilişkin yenilik ve gelişmeleri takip eder ve kendimi güncellerim.	16	14	0	2	0

14	Okulumuzun Olumlu (başarılı) ve Olumsuz (başarısız) Yönlerine İlişkin Görüşleriniz.	
	Olumlu (Başarılı) yönlerimiz	Olumsuz (başarısız) yönlerimiz
1	Akademik başarı	Okulun fiziki yapısının yetersiz oluşu
2	Sınıf mevcutlarının fazla olmaması	Teknolojik alt yapı yetersizlikleri
3	İdare ve öğretmenler arasındaki olumlu koordinasyon	Okul ve veli işbirliği sorunları
4	Okulun yeniliklere ve gelişime yönelik her türlü fikre açık olması	Ders materyalleri
5	Öğretmenler arası dayanışma ve iyi ilişkiler	

**Veli Anketi Sonuçları: 169 Veliye anket uygulanmıştır.**

Sıra No	MADELER	KATILMA DERECEŚİ				
		Kesinlikle Katılıyorum	Katılıyorum	Kararsızım	Kısmen Katılıyorum	Katılmıyorum
1	İhtiyaç duyduğumda okul çalışanlarıyla rahatlıkla görüşebiliyorum.	76	57	8	21	7
2	Bizi ilgilendiren okul duyurularımı zamanında öğreniyorum.	88	59	4	9	9
3	Öğrencimle ilgili konularda okulda rehberlik hizmeti alabiliyorum.	81	60	9	9	10
4	Okula ilettiğim istek ve şikâyetlerim dikkate alınıyor.	53	52	22	26	16
5	Öğretmenler yeniliğe açık olarak derslerin işlenişinde çeşitli yöntemler kullanmaktadır.	80	48	15	18	8
6	Okulda yabancı kişilere karşı güvenlik önlemleri alınmaktadır.	72	49	18	20	10
7	Okulda bizleri ilgilendiren kararlarda görüşlerimiz dikkate alınır.	59	60	26	14	10
8	E-Okul Veli Bilgilendirme Sistemi ile okulun internet sayfasını düzenli olarak takip ediyorum.	71	61	7	18	12
9	Çocuğumun okulunu sevdiğini ve öğretmenleriyle iyi anlaşmışım düşünüyorum.	93	51	8	13	4
10	Okul, teknik araç ve gereç yönünden yeterli donanıma sahiptir.	47	47	25	20	30
11	Okul her zaman temiz ve bakımlıdır.	57	54	21	21	16
12	Okulun binası ve diğer fiziki mekânlar yeterlidir.	57	38	26	24	20
13	Okulumuzda yeterli miktarda sanatsal ve kültürel faaliyetler düzenlenmektedir.	49	59	23	23	15

14	Okulumuzun Olumlu (başarılı) ve Olumsuz (başarısız) Yönlerine İlişkin Görüşleriniz.	
	Olumlu (Başarılı) yönlerimiz	Olumsuz (başarısız) yönlerimiz
1	Öğretmenlerin öğrenciler hakkında yeterli bilgiye sahip olması	Okulun fiziki şartlarının yetersiz oluşu
2	Velileri soru ve sorunlarına cevap bulabilmeleri	Ek binada ikili eğitim olması dolayısıyla yaşanan sıkıntılar (giriş çıkış ve teneffüs saatleri, temizlik, güvenlik vb.)
3	Öğretmen kadrosundan memnuniyet	Ders araç gereçlerinin eksikliği
4	Ders ve okul dışı eğitim ve faaliyetler	
5	Okul disiplininin yeterli oluşu	



## 2.6. PESTLE Analizi

PESTLE analiziyle okulumuz üzerinde etkili olan veya olabilecek politik, ekonomik, sosyokültürel, teknolojik, yasal ve çevresel dış etkenlerin tespit edilmesi amaçlanmıştır. Müdürlüğümüzü etkileyen ya da etkileyebilecek değişiklik ve eğilimlerin sınıflandırılması bu analizin ilk aşamasını oluşturmaktadır. Bu analiz ile PESTLE unsurları içerisinde gerçekleşmesi muhtemel olan hususlar ile bunların oluşturacağı potansiyel fırsatlar ve tehditler ortaya konulmaktadır.

### Politik/Hukuki (Politik Eğilimler)

- Yasal yükümlülüklerin belirlenmesi,
- Personelin yasal hak ve sorumlulukları,
- Oluşturulması gereken kurul ve komisyonlar,
- Okul çevresindeki sosyopolitik durum,
- Öğrencilerin değişik ihtiyaçlarına, doğal yeteneklerine ve ilgi alanlarına odaklanması,
- Okulumuzun bulunduğu çevrenin, eğitime-öğretime erişebilirlik hakkında zorunlu eğitimi aşan beklentileri,

### Ekonomi (Bilgi ve Ekonomi Eğilimleri)

- Okulun bulunduğu çevrenin genel gelir durumu,
- İş kapasitesi,
- Okulun gelirini arttırıcı unsurlar,
- Okulun giderlerini arttıran unsurlar,
- Tasarruf sağlama imkânları,
- İşsizlik durumu,
- Mal-ürün ve hizmet satın alma imkânları,
- Kullanılabilir gelir
- Velilerin sosyo ekonomik düzeyi
- Toplum kavramında, internet kullanımı sonucunda meydana gelen değişiklikler,

### **Sosyal/Kültürel (Sosyal Eğilimler)**

- Kariyer beklentileri,
- Ailelerin ve öğrencilerin bilinçlenmeleri,
- Aile yapısındaki değişimler,
- Nüfus artışı,
- Göç,
- Nüfusun yaş gruplarına göre dağılımı,
- Doğum ve ölüm oranları,
- Hayat beklentilerindeki değişimler,
- Göçler dolayısıyla artan mahallemizdeki okul çağı öğrenci sayısı,
- Birçok geleneksel sosyal yapının etkisinin azalması.

### **Teknolojik (Teknolojik Eğilimler)**

- MEB teknoloji kullanım durumu
- e- devlet uygulamaları,
- e-öğrenme, internet olanakları,
- Okulun sahip olmadığı teknolojik araçlar bunların kazanılma ihtimali,
- Çalışan ve öğrencilerin teknoloji kullanım kapasiteleri,
- Öğrenci ve çalışanların sahip olduğu teknolojik araçlar,
- Teknoloji alanındaki gelişmeler
- Okulun yeni araçlara sahip olma imkanları,
- Teknolojinin eğitimde kullanımı
- Teknolojinin ilerlemesinin, yayılmasının ve benimsenmesinin artması,
- Bilginin hızlı üretimi, erişilebilirlik ve kullanılabilirliğinin gelişmesi,
- Teknolojinin sağladığı yeni öğrenme ve etkileşim-paylaşım olanakları

## 2.7. GZFT Analizi

Okulumuzun temel istatistiklerinde verilen okul künyesi, çalışan bilgileri, bina bilgileri, teknolojik kaynak bilgileri ve gelir gider bilgileri ile paydaş anketleri sonucunda ortaya çıkan sorun ve gelişime açık alanlar iç ve dış faktör olarak değerlendirilerek GZFT tablosunda belirtilmiştir. Dolayısıyla olguyu belirten istatistikler ile algıyı ölçen anketlerden çıkan sonuçlar tek bir analizde birleştirilmiştir.

Kurumun güçlü ve zayıf yönleri donanım, malzeme, çalışan, iş yapma becerisi, kurumsal iletişim gibi çok çeşitli alanlarda kendisinden kaynaklı olan güçlülükleri ve zayıflıkları ifade etmektedir ve ayrımda temel olarak okul müdürü/müdürlüğü kapsamında bakılarak iç faktör ve dış faktör ayrımı yapılmıştır.

### *İçsel Faktörler*

#### **Güçlü Yönler**

Öğrenciler	Şube başına düşen öğrenci sayısının Türkiye ortalamasının altında olması başarıyı arttırmaktadır.
Çalışanlar	Okulumuz deneyimli öğretmenler kadrosuna sahiptir.
Veliler	Velilerle etkili işbirliği sağlanmaktadır.
Bina ve Yerleşke	Okulda güvenlik problemi yoktur.
Donanım	Akıllı tahtalar tüm sınıflarımızda mevcuttur.
Bütçe	Okulumuzun temel seviyede maddi geliri vardır.
Yönetim Süreçleri	Okula ve çalışanlara hakim idari kadroya sahiptir.
İletişim Süreçleri	Kişisel yada toplu halde veliye hızlı ve etkin bir şekilde ulaşılabilirliktedir.
vb	Okulumuzun jeopolitik konumu ulaşılabilir olmayı kolaylaştırmış, tercih edilebilirliğini arttırmıştır.

#### **Zayıf Yönler**

Öğrenciler	Sınırlı sayıda öğrencilerin sosyal ve akademik çalışmalarını daha az katılması
Çalışanlar	Öğretmenler odasının yetersizliği
Veliler	Velilerin eğitim seviyesinin düşük olması
Bina ve Yerleşke	Okulumuzun fiziksel durumunun yetersiz ve kısıtlı olması
Donanım	Spor salonu ve laboratuvar eksikliğinin bulunması
Bütçe	Yeterli akarın olmaması
İletişim Süreçleri	Telekomünikasyondan kaynaklanan aksaklıklar

*Dıřsal Faktörler:*

**Fırsatlar**

Politik	Belediyemizin maddi ve manevi destek saęlaması
Ekonomik	Velilerimizin eęitim öęretim sürecine katkıları
Sosyolojik	Okulun toplumdaki imajının olumlu olması
Mevzuat-Yasal	Okul Aile Birlięinin etkin katılımı
Ekolojik	Okula ulaşım olanaklarının çeřitlilięi

**Tehditler**

Ekonomik	Veli maddi düzeyinin ortalamasının altında olması ve buna baęlı olarak okula saęladığı katkının yetersiz olması
Sosyolojik	Parçalanmış aile problemlerinin çocuklara yansıtılması
Teknolojik	Teknoloji baęımlılıęının öğrencide doğurduğu olumsuz sonuçlar
Mevzuat-Yasal	Ortaokul düzeyinde etkili disiplin yaptırımının bulunmaması
Ekolojik	Deprem bölgesinde bulunuyor olmak

## 2.8. Tespit ve İhtiyaçlar

Eğitim Öğretime Erişim	Eğitim ve Öğretimde Kalite	Kurumsal Kapasite
<ul style="list-style-type: none"><li>• Devam etmeyen yabancı uyruklu öğrenci bulunması</li><li>• Mevcut yabancı uyruklu öğrencilerle iletişim kuramama sorunu</li><li>• Oluşturulan sınıflardaki öğrencilerin hazır bulunuşluluk seviyelerinin eşit olmaması</li><li>• Okulumuzun kurumsal gelişimi tamamlanmıştır.</li><li>• Devam devamsızlık takibi düzenli olarak yapılarak bu sorun minimize edilmiştir.</li><li>• Özel eğitim ve öğretim konusunda plan, program ve rehberlik ekseninde çalışmalar sağlıklı bir şekilde yürütülmektedir</li></ul>	<ul style="list-style-type: none"><li>• Ulusal ve uluslararası proje çalışmalarına katılan öğretmen ve öğrenci sayısının istenilen düzeyde olmaması</li><li>• İkili eğitim yapıldığından sosyal faaliyet ve kulüp çalışmalarının yeterli seviyede yapılamaması.</li><li>• Sınıflarda bilgi kapasitesi açısından seviye farklılıkları olması</li><li>• Sosyal ve kültürel gezilere bir kısım velilerin olumsuz yaklaşımı ve bu tavrın öğrenciye olumsuz yansımaları</li><li>• Akademik başarısı yüksek olan öğrencilerin okulun temel ilke ve hassasiyetlerinden uzaklaşması ve önemsememesi</li><li>• Derse giren branş öğretmenlerinin ders harici materyallerle dersini ve konusunu desteklemesi</li><li>• Fatih Projesi kapsamında tamamlanması beklenen alt yapı ve hızlı internet hizmetinin okulumuza ulaşmamış olması</li></ul>	<ul style="list-style-type: none"><li>• Çalışanların motivasyonunu artıracak unsurların yetersiz olması</li><li>• Çalışanların ödüllendirilmesinin yeterli düzeyde olmaması</li><li>• Okulumuzun sosyal, kültürel ve sportif faaliyet alanlarının yetersiz olması</li><li>• İkili eğitim yapıyor olmak</li><li>• İki farklı binada eğitim yapıyor olmak</li><li>• Okulların fiziki yapısından kaynaklanan iş güvenliği sorunları</li></ul>

## **BÖLÜM III: GELECEĞE BAKIŞ**

Okul Müdürlüğümüzün Misyon, vizyon, temel ilke ve değerlerinin oluşturulması kapsamında öğretmenlerimiz, öğrencilerimiz, velilerimiz, çalışanlarımız ve diğer paydaşlarımızdan alınan görüşler, sonucunda stratejik plan hazırlama ekibi tarafından oluşturulan Misyon, Vizyon, Temel Değerler; Okulumuz üst kuruluna sunulmuş ve üst kurul tarafından onaylanmıştır.

### **3.1.Misyon**

#### **MİSYONUMUZ**

Biz; çağın gerekleri ile donanmış uygun eğitim ortamlarında, bilimsel yöntem ve teknikleri kullanarak, kendi fikirlerini üretebilen, kendisi ve toplumla barışık, milli, manevi ve ahlaki değerler ile evrensel değerleri harmanlamış ve bunu özünde benimsemiş, bilgiyi üreten ve bireyleri bir üst eğitim kurumuna ve hayata hazırlamak için varız.

### **3.2. Vizyon**

#### **VİZYONUMUZ**

Öğrencilerimizi ülkemizin ve dünyamızın ihtiyaç duyduğu din, bilim, sanat ve kültür alanlarında yetkin, kültürel mirası değerlendirebilen, yaşanan hayatı yorumlayabilen, problemlere çözüm üretebilen, ahlaki olgunluğa sahip fertler olarak yetiştirerek orta öğrenime hazırlamak; Tüm öğrencilerimizi akademik, sosyal, kültürel ve dini açılardan önder bireyler olarak yetiştiren öncü ve örnek bir eğitim kurumu olmak.

### **3.3. Temel Değerler**

#### **TEMEL DEĞERLERİMİZ**

- 1) Atatürk ilke ve inkılâplarına bağlıyız.
- 2) Ülkemizin geleceğinden sorumluyuz.
- 3) Manevi değerler temel ilkemizdir.
- 4) Sağlıklı bir çalışma ortamının önemine inanırız.

- 5) Çalışanları tanır, yeteneklerini geliştirir, fikirlerine değer verir, yeni fikir üretimini destekleriz.
- 6) Başarının takım çalışmasıyla yakalanacağına inanırız.
- 7) Eğitime yapılan yatırımı önemser, her türlü desteği veririz.
- 8) Değişimin ve sürekli gelişmenin önemine inanırız.
- 9) Fırsat eşitliğini okulda yaşatırız.
- 10) Eğitimde kaliteyi ön planda tutarız.

### **3.4. Stratejik Amaç, Hedefler, Performans Göstergeleri ve Eylem Planları**

Stratejik amaçlar; misyon, vizyon, ilke ve değerlerle uyumlu, misyonun yerine getirilmesine katkıda bulunacak ve mevcut durumdan gelecekteki arzu edilen duruma dönüşümü sağlayabilecek nitelikte, ulaşılmak istenen noktayı açık bir şekilde ifade eden ve stratejik planlama sürecinin sonraki aşamalarına rehberlik edecek şekilde stratejik konulara uygun olarak tespit edilmiştir. Hedeflerin tespitinde; paydaş beklentileri, konulara ilişkin alternatifler, mevcut durum analizi ve istatistikî verilerin varlığı ve verilere olan ihtiyaç göz önünde bulundurulmuştur. Stratejik planlama çalışmaları ile; kurumsal rol ve sorumluluklar çerçevesinde stratejinin operasyonlara dönüştürülmesi, hizmet birimleri arasında sinerji yaratılarak, tespit edilen stratejilerine yönlendirilmesi, bireysel stratejilerin kurumsal stratejiler ile ilişkilendirilerek bütünleştirilmesi, bir başka ifadeyle stratejik yönetimin sürekli bir süreç haline getirilmesi ve herkes tarafından benimsenmesinin sağlanması hedeflenmiştir.

Bu bölümde **Çamçeşme İmam Hatip Ortaokulu Müdürlüğü** 2019-2023 Stratejik Planı'nın amaç, hedef, hedef kartı ve stratejilerine yer verilmiştir. Stratejilere ilişkin yapılacak çalışmaları belirten eylemler ile hedef kartlarında yer alan göstergelerin tanım, formül ve kavramsal çerçevelerine "Eylem Planı ve Gösterge Bilgi Tablosu" dokümanında ayrıca yer verilmiştir.

## Stratejik Amaç 1:

Her bireyin örgün ve yaygın eğitim hakkına eşit ve adil bir şekilde erişimini ve tamamlamalarını sağlamak.

*Stratejik Hedef 1.1. Bireylerin ortaokula katılım oranını artırarak, tamamlamalarını sağlamak.*

### Performans Göstergeleri

No	PERFORMANS GÖSTERGESİ	Mevcut	HEDEF				
		2018	2019	2020	2021	2022	2023
<b>PG.1.1.a</b>	Sürekli Devamsız durumunda olan (Sisteme kayıtlı olduğu halde okula devam etmeyen) öğrenci sayısı	4	4	2	0	0	0
<b>PG.1.1.b</b>	10 gün üstü devamsız (özürsüz toplam) öğrencilerin sayısı	15	15	10	8	6	6
<b>PG.1.1.c</b>	20 gün ve üzeri devamsız özürsüz öğrenci sayısı	1	0	0	0	0	0
<b>PG.1.1.d</b>	Destek eğitiminden faydalanan öğrenci sayısı	3	3	0	0	0	0
<b>PG.1.1.e</b>	Tanılamaya yönlendirilen öğrenci sayısı. (Özel Eğitime ihtiyaç duyan bireylerin eğitimi.)	7	7	5	0	0	0

### Eylemler

No	Eylem İfadesi		Eylem Sorumlusu	Eylem Tarihi
<b>PG.1.1.a</b>	<b>1.1.1.</b>	Sürekli devamsız öğrencilerin velileri ile mektup ya da ev ziyaretleri yoluyla iletişime geçilerek sorunun öğrenilmesi ve çözüm üretilmesi	Müdür Yardımcısı Rehberlik servisi Şube Rehber Öğretmeni	Eğitim öğretim yılı süreci içerisinde
<b>PG.1.1.b</b>	<b>1.1.2</b>	Öğrencilerin devamsızlıkları titizlikle takip edilerek özürsüz devamsızlık en aza indirilecek.	Müdür Yardımcısı Rehberlik servisi Şube Rehber Öğretmeni	Eğitim öğretim yılı süreci içerisinde
<b>PG.1.1.c</b>	<b>1.1.3</b>	Okula devamın sağlanamaması durumunda ilçe MEM'e bilgi verilecek.	Okul idaresi	Dönem sonlarında
<b>PG.1.1.d</b>	<b>1.1.4</b>	Belirlenen öğrencilerin destek eğitimi almasının sağlanması	Müdür Yardımcısı Rehberlik servisi	Eğitim öğretim yılı süreci içerisinde
<b>PG.1.1.e</b>	<b>1.1.5</b>	Okulda özel eğitime ihtiyaç duyan öğrencilerin belirlenmesi	Rehberlik Servisi Şube Rehber Öğretmeni	Dönem başı



## Stratejik Amaç 2:

Öğrencilerimizin gelişmiş dünyaya uyum sağlayacak şekilde donanımlı bireyler olabilmesi için eğitim ve öğretimde kalite artırılabacaktır.

*Stratejik Hedef 2.1. Öğrenme kazanımlarını takip eden ve velileri de sürece dâhil eden bir yönetim anlayışı ile öğrencilerimizin akademik başarıları ve sosyal faaliyetlere etkin katılımı artırılabacaktır.*

## Performans Göstergeleri

No	PERFORMANS GÖSTERGESİ	Mevcut	HEDEF				
		2018	2019	2020	2021	2022	2023
<b>PG.2.1.a</b>	Takdir veya Teşekkür Belgesi alan öğrenci sayısı	%75	%80	%80	%90	%90	%90
<b>PG.2.1.b</b>	Yürütülen sosyal kültürel faaliyet sayısı	8	9	12	14	16	18
<b>PG.2.1.c</b>	Eğitim Amaçlı yapılan gezi sayısı	15	20	20	20	25	25
<b>PG.2.1.d</b>	Yürütülen sportif faaliyet sayısı	2	2	3	3	5	5
<b>PG.2.1.e</b>	Veli toplantı sayısı(Genel+Sınıf)	3+56	3+56	3+Sınıf Sayısı	3+Sınıf Sayısı	3+Sınıf Sayısı	3+Sınıf Sayısı

## Eylemler

No	Eylem İfadesi		Eylem Sorumlusu	Eylem Tarihi
<b>PG.2.1.a</b>	<b>2.1.1.</b>	Öğrencilerin akademik başarısını yukarı çekebilmek için rehberlik servisi tarafından velilere düzenli aralıklarla seminerler düzenlenerek daha bilinçli bir veli profili oluşturulacak.	Müdür Yardımcısı Rehberlik servisi Şube Rehber Öğretmeni	Eğitim öğretim yılı süreci içerisinde
<b>PG.2.1.b</b>	<b>2.1.2</b>	Okul bünyesinde düzenlenecek sosyal kültürel etkinlik çeşitliliği artırılarak daha sosyal ve öz güveni yüksek bireyler yetiştirilecek. Tiyatro, drama, kitap okuma yarışması, gezi vb. etkinlikler düzenlenecek. Öğrencilerin sosyal sorumluluk bilinci kazanabilmeleri için İHH, Deniz Feneri Derneği ve diğer sosyal paylaşım projelerine katılım sağlanmaya, okul içi öğrenciler arası sosyal paylaşımlara devam edilecek	Müdür Yardımcısı Şube Rehber Öğretmeni Branş Öğretmenleri	Eğitim öğretim yılı süreci içerisinde
<b>PG.2.1.c</b>	<b>2.1.3</b>	Eğitim amaçlı yapılan geziler çoğaltılacak.	Müdür Yardımcısı Şube Rehber Öğretmeni Branş Öğretmenleri	Eğitim öğretim yılı süreci içerisinde
<b>PG.2.1.d</b>	<b>2.1.4</b>	Öğrencilerin okul bünyesinde düzenlenecek sportif etkinliklere katılımını artırmak için etkinlik çeşitliliği artırılabacaktır. Masa tenisi, futbol, bocce vb. turnuvalar düzenlenecek.	Müdür Yardımcısı Beden Eğitimi Öğretmenleri	Eğitim öğretim yılı süreci içerisinde
<b>PG.2.1.e</b>	<b>2.1.5</b>	Öğretmenlerle işbirliği yapılarak tespit edilen konularda velilere yönelik toplantılar düzenlenecek.	Müdür Yardımcısı Rehberlik servisi Şube Rehber Öğretmeni Branş Öğretmenleri	Eğitim öğretim yılı süreci içerisinde

**Stratejik Hedef 2.2.** Etkin bir rehberlik anlayışıyla, öğrencilerimizi ilgi ve becerileriyle orantılı bir şekilde üst öğrenime hazır hale getiren daha kaliteli bir kurum yapısına geçilecektir.

### Performans Göstergeleri

No	PERFORMANS GÖSTERGESİ	Mevcut	HEDEF				
		2018	2019	2020	2021	2022	2023
<b>PG.2.2.a</b>	Yetiştirme ve Destekleme kurslarına katılan öğrenci sayısı	400	400	410	430	450	500
<b>PG.2.2.b</b>	Rehber öğretmenler tarafından öğrenci davranışları ilgili yapılan aylık ortalama görüşme sayısı	100	120	130	140	150	155
<b>PG.2.2.c</b>	Bursluluk sınavında başarılı olan öğrenci sayısı	25	30	35	40	50	60
<b>PG.2.2.d</b>	Eğitim-tanıtım amaçlı yapılan gezi ve seminer sayısı	10	10	15	15	20	25

### Eylemler

No	Eylem İfadesi		Eylem Sorumlusu	Eylem Tarihi
<b>PG.2.2.a</b>	<b>2.2.1.</b>	Öğrencilerin ders başarılarını yükseltmek ve istedikleri okullara yerleşebilmeleri için destekleme ve yetiştirme kursları açılmasına devam edilir.	Müdür Yardımcısı Rehberlik Servisi	Eğitim öğretim yılı başı
<b>PG.2.2.b</b>	<b>2.2.2</b>	Öğrencilerin bilinçli bir tercih yapabilmeleri için orta öğretim kurumlarını tanıtıcı ve LGS tercih dönemi hakkında seminerler düzenlenir.	Müdür Yardımcısı Rehberlik Servisi	Eğitim öğretim yılı süreci içerisinde
<b>PG.2.2.c</b>	<b>2.2.4</b>	Öğrencilerin hangi ortaöğretim kurumuna yerleştiği takip edilerek genel öğrenci yönelimi ortaya çıkarılır.	Müdür Yardımcısı Şube Rehber Öğretmeni Rehberlik Servisi	Eğitim öğretim yılı süreci içerisinde
<b>PG.2.2.d</b>	<b>2.2.3</b>	Öğrencilerle farklı ortaöğretim kurumlarına gezi/ziyaret yapılarak okul ortamını yakından tanınması sağlanır.	Müdür Yardımcısı Rehberlik Servisi	Eğitim öğretim yılı süreci içerisinde

### Stratejik Amaç 3:

Eğitim ve öğretim faaliyetlerinin daha nitelikli olarak verilebilmesi için okulumuzun kurumsal kapasitesi güçlendirilecektir.

*Stratejik Hedef 3.1. Okulumuz hizmetlerinin kalitesini yükseltmek üzere personelin yeterliklerinin, işbirliğinin ve performansının geliştirildiği işlevsel bir yönetim ile verimliliği artırmak.*

### Performans Göstergeleri

No	PERFORMANS GÖSTERGESİ	Mevcut	HEDEF				
		2018	2019	2020	2021	2022	2023
<b>PG.3.1.a</b>	Okullarda özel güvenlik elemanının varlığı	0	1	1	1	1	1
<b>PG.3.2.b</b>	İSG kapsamında yapılan eğitimlere katılan öğretmen oranı	%100	%100	%100	%100	%100	%100
<b>PG.3.3.c</b>	Okulun gelirlerinin giderleri karşılama oranı	%60	%60	%70	%70	%70	%70
<b>PG.3.3.d</b>	Okul sağlığı ve hijyen konusunda yürütülen faaliyet sayısı	6	6	8	8	10	10
<b>PG.3.3.e</b>	Zümre ve kurul kararlarının uygulanma oranı	%75	%75	%80	%80	%85	%85

### Eylemler

No	Eylem İfadesi		Eylem Sorumlusu	Eylem Tarihi
<b>PG.3.1.a</b>	<b>3.1.1</b>	Okulumuzdaki destek personeli, ihtiyaca göre güncellenerek İlçe MEM'e bilgi verilecektir.	Okul İdaresi	Eğitim öğretim yılı başında
<b>PG.3.2.b</b>	<b>3.1.2</b>	İSG kapsamında alınan ve süresi dolan eğitimlerin takibi ve güncellenmesi	Müdür Yardımcısı Rehberlik Servisi	Eğitim öğretim yılı süreci içerisinde
<b>PG.3.3.c</b>	<b>3.1.3</b>	Bağışlar kurum bütçesinin önemli bir bölümünü oluşturduğundan bağış yapmanın önemi hakkında bilgilendirme yapılması, kayıt döneminde bağış alınmaması	Okul İdaresi	Eğitim öğretim yılı süreci içerisinde
<b>PG.3.3.d</b>	<b>3.1.4</b>	Okul sağlığı ve hijyen konusunda yürütülen faaliyet sayısının artırılması, veli, öğretmen ve öğrenci eksenli işbirliği yapılması ve Okul rehberlik servisinin seminer ve denetimlerinin sistematik olarak devam ettirilmesi	Okul İdaresi	Eğitim öğretim yılı süreci içerisinde
<b>PG.3.3.e</b>	<b>3.1.5</b>	Zümre ve kurul kararlarının uygulanma oranının artırılmasına yönelik bilgilendirme ve denetimlerin artırılması	Müdür Yardımcısı Rehberlik Servisi	Eğitim öğretim yılı süreci içerisinde

## BÖLÜM IV: MALİYETLENDİRME

**Çamçeşme İmam Hatip Ortaokulu** 2019-2023 Stratejik Plan çalışmaları kapsamında Maliyetlendirme çalışmaları yapılmıştır. Bu çalışmalar Müdürlüğümüzün sahip olduğu mali kaynakların stratejik amaç, hedef ve faaliyetlerin gerçekleştirilmesinde etkin ve gerçekçi bir şekilde kullanılmasını hedeflemektedir. Stratejik Planın başarısında plan-bütçe bağlantısı büyük önem arz etmektedir.

Okulumuzun Stratejik Plan Maliyetlendirme çalışmaları şu şekilde yapılmıştır:

- Hedeflere ilişkin eylemler durum analizi çalışmaları sonuçlarından hareketle birimlerin katılımlarıyla tespit edilmiştir,
- Eylemlere ilişkin maliyetlerin bütçe dağılımları yapılmadan önce genel yönetim giderleri ayrılmıştır,
- Müdürlüğümüze Bakanlık bütçesinden ayrılan pay ve diğer gelirler hesaplanmıştır,
- Eylemlere ilişkin tahmini maliyetler belirlenmiştir,
- Eylem maliyetlerinden hareketle hedef maliyetleri belirlenmiştir,
- Hedef maliyetlerinden yola çıkılarak amaç maliyetleri belirlenmiş ve amaç maliyetlerinden de Stratejik Plan maliyeti belirlenmiştir.

*2019-2023 Stratejik Planı Faaliyet/Proje Maliyetlendirme Tablosu*

<b>Kaynak Tablosu</b>	<b>2019</b>	<b>2020</b>	<b>2021</b>	<b>2022</b>	<b>2023</b>	<b>Toplam</b>
<b>Genel Bütçe</b>	-	-	-	-	-	-
<b>Valilikler ve Belediyelerin Katkısı</b>	50.000	50.000	50.000	60.000	60.000	270.000
<b>Diğer (Okul Aile Birlikleri)</b>	15.000	17.000	20.000	23.000	26.000	101.000
<b>TOPLAM</b>	65.000	67.000	70.000	73.000	86.000	371.000

## BÖLÜM V: İZLEME VE DEĞERLENDİRME

### 4.1. Plan Gelişiminin İzlenmesi

**Çamçeşme İmam Hatip Ortaokulu**2019-2023 yıllarını kapsayan bir dönem için hazırlanmıştır. Planın başarıya ulaşması için bu dönemler içinde yıllık iki kez gözden geçirilmesi gerekmektedir. Bu değerlendirme, faaliyet alanları çerçevesinde, okulumuzun hazırlayacağı 5 yıllık faaliyet raporlarıyla yapılacaktır. İlerleme sağlanan ve sağlanamayan alanların ortaya konulacağı bu raporlar, faaliyetlerin sürekli geliştirilmesi için plana ışık tutacaktır.

**Çamçeşme İmam Hatip Ortaokulu**2019-2023 Stratejik Planı'nın İzleme ve Değerlendirme uygulamaları, MEB 2015-2019 Stratejik Planı İzleme ve Değerlendirme Modeli'nin geliştirilmiş sürümü olan MEB 2019-2023 Stratejik Planı İzleme ve Değerlendirme Modeli çerçevesinde yürütülecektir. İzleme ve değerlendirme sürecine yön verecek temel ilkeleri; "Katılımcılık, Saydamlık, Hesap verebilirlik, Bilimsellik, Tutarlılık ve Nesnellik" olarak ifade edilebilir.

İdarelerin kurumsal yapılarının kendine has farklılıkları, izleme ve değerlendirme süreçlerinin de farklılaşmasını beraberinde getirmektedir. Eğitim idarelerinin ana unsurunun, girdi ve çıktılarının insan oluşu, ürünlerinin değerinin kısa vadede belirlenememesine ve insan unsurundan kaynaklı değişkenliğin ve belirsizliğin fazla olmasına yol açmaktadır. Bu durumda sadece nicel yöntemlerle yürütülecek izleme ve değerlendirmelerin eğitsel olgu ve durumları açıklamada yetersiz kalabilmesi söz konusudur. Nicel yöntemlerin yanında veya onlara alternatif olarak nitel yöntemlerin de uygulanmasının daha zengin ve geniş bir bakış açısı sunabileceği belirtilebilir.

**Çamçeşme İmam Hatip Ortaokulu**2019-2023 Stratejik Planı İzleme ve Değerlendirme Modeli'nin çerçevesini;

1. Performans göstergeleri ve stratejiler bazında gerçekleşme durumlarının belirlenmesi,
2. Performans göstergelerinin gerçekleşme durumlarının hedeflerle kıyaslanması,
3. Stratejiler kapsamında yürütülen faaliyetlerin Müdürlük faaliyet alanlarına dağılımının belirlenmesi,
4. Sonuçların raporlanması ve paydaşlarla paylaşımı,
5. Hedeflerden sapmaların nedenlerinin araştırılması,
6. Alternatiflerin ve çözüm önerilerinin geliştirilmesi,

süreçleri oluşturmaktadır.

## **EKLER**

Öğretmen, öğrenci ve veli anket örnekleri klasör ekindedir.